

BILAN 2022

**n&ë – centre de
soins pour la
faune sauvage**



Contenu

1. L'équipe du centre de soins
2. Réhabilitation de la faune sauvage
3. Wëlldéier Drop-off et Wëlldéierentaxi
4. Evénements spéciaux
5. Extension du centre
6. Objectifs 2023





1. L'équipe du centre de soins

Pour assurer les meilleurs soins possibles, le centre de soins a mis en place différents moyens. Nous avons quatre stations Drop-off à Niederfeulen, Clervaux, Junglinster et Dudelange, où on peut déposer un animal blessé 24h/24h.

En plus, notre centre est ouvert pour le public 7 jours/7 jours, aussi pendant les jours fériés, ceci en période hivernale (octobre – mars) de 08:00 – 17:00 heures et en période estivale (avril – septembre) de 08:00 – 20:00 heures. Un accueil téléphonique est assuré pendant les heures d'ouverture.

Chaque animal sauvage trouvé sur le territoire du Luxembourg peut être amené au centre à Dudelange, où il sera examiné et, le cas échéant traité, par un vétérinaire et ensuite pris en charge par les soigneurs et les bénévoles.



Ce défi est seulement réalisable avec une équipe professionnelle, renforcée par des stagiaires et des bénévoles bien formés. Ainsi, nos soigneurs et vétérinaires participent à des formations continues individuelles pendant l'année. Les soigneurs et vétérinaires ont par exemple participé pendant deux jours en février 2022 à une formation sur les reptiles venimeux ou dangereux au sein du centre.

En 2022, le centre a pu accueillir 8 stagiaires en soins animaliers et une stagiaire en soins vétérinaires.

Pour renforcer notre équipe et pouvoir assurer la charge de travail plus importante en période estivale, nous avons engagé pendant l'été 5 jeunes étudiants pour un emploi d'étudiant.

TACHES	ETP (équivalent temps plein)
Vétérinaire	1.5
Assistant vétérinaire	0.5
Soigneur animalier	5
Equipe technique	4.75
Administration	3
Direction	1
Total	15.75

15.75
ETP



Équipe professionnelle et stagiaires



Nous avons une équipe très loyale, qui sacrifie beaucoup de leur temps privé et de leur énergie pour aider la faune sauvage indigène. Mais notre centre est impacté par un manque de volontaires. Ainsi, le nombre de bénévoles fiables qui restent après deux séances d'essai dans notre centre, a diminué pour atteindre le nombre d'environ 55 personnes.

Nous avons organisé huit séances d'introduction pour les bénévoles de soins entre février et avril, pour informer les potentiels nouveaux bénévoles. Il y avait 59 personnes qui ont participé à ces réunions.

Nous avons organisé 4 séances d'introduction pour recruter des nouveaux bénévoles-taxiste, qui assurent le transport vers Dudelage des animaux remis aux différents Drop-off. Ici, l'intérêt était plus petit avec un nombre de 15 personnes. La plupart des personnes qui veulent nous aider disent qu'ils veulent bien avoir le contact direct avec les animaux et aider à les soigner. Nous renforcerons nos efforts pour recruter des nouveaux bénévoles-taxi en 2023, mais le bénévolat dans ce secteur est aussi lié directement aux ressources personnelles des bénévoles, comme une voiture personnelle et le prix du carburant.

On avait une formation « contention » pour les bénévoles-taxiste déjà réalisée en février, qui était un grand succès.

55
bénévoles



Les bénévoles



Pour l'année 2022, nous étions confrontés avec 66 demandes par les différentes écoles, maisons relais, crèches, groupes seniors, sociétés et personnes privées pour

- une visite guidée du centre,
- une présentation du centre
- d'autres activités pédagogiques

Malheureusement, pour diverses raisons, nous ne pouvions pas répondre positivement à toutes ces demandes. Ainsi, nous avons réalisé 10 présentations dans différentes sociétés et 25 visites guidées de notre centre.



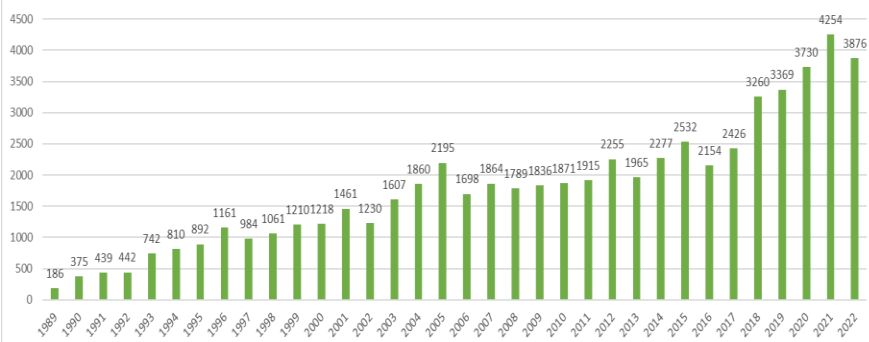
Activités pédagogiques



2. Réhabilitation de la faune sauvage



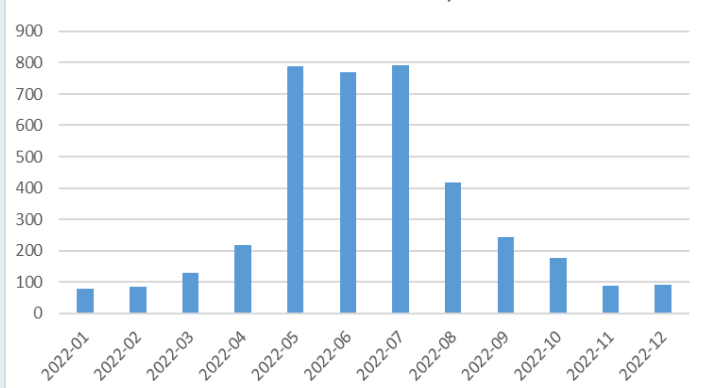
Quantité d'animaux accueillis par année 1989 - 2022

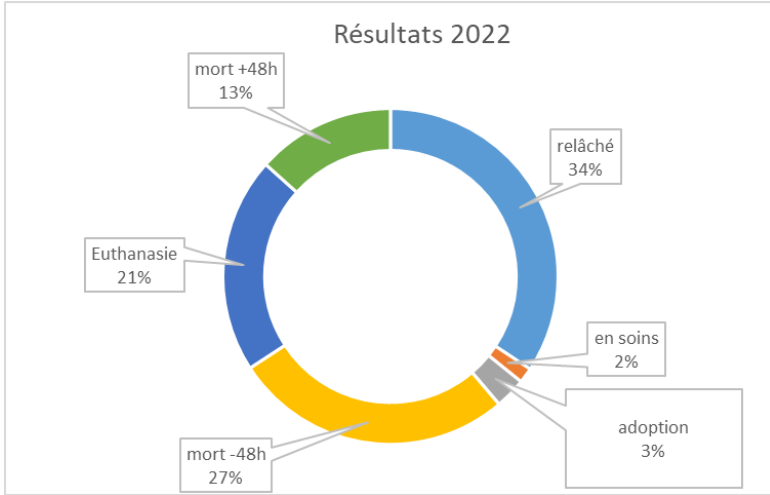


En 2022, le centre de soins pour la faune sauvage a accueilli 3.876 animaux de 164 espèces différentes.

Comme pour les années précédentes, la plupart des animaux arrivent en printemps et en été à Dudelange. Pendant cette période de l'année, il y a beaucoup de jeunes animaux apportés au centre, qui ne sont ni blessés, ni abandonnés et qui auraient dû rester dans leur milieu naturel. Et en printemps et en été nous sommes submergés par des appels téléphoniques, lors desquels nous sensibilisons et essayons de convaincre alors la population que ces jeunes animaux trouvés seuls ne devraient pas tous être considérés comme «orphelins» ayant besoin d'aide.

Quantité d'animaux accueillis par mois 2022





Souvent, les animaux entrants sont trop sévèrement blessés ou malades pour les sauver. Néanmoins, 1.330 animaux ont pu être relâchés en 2022, ce qui correspond à 34,31%.

Tous les animaux font l'objet d'une vérification de leur état de santé et de leur aptitude à survivre seul dans la nature, pour ensuite leur administrer les soins appropriés afin de pouvoir les relâcher sous les meilleures conditions possibles dans leur milieu naturel.

Pour les jeunes animaux élevés au centre, des techniques de soft-release sont utilisées autant que possible, pour leur donner le temps de s'habituer aux conditions météorologiques et acoustiques du milieu naturel. Ceci est réalisé au moyen de cages ouvertes vers l'extérieur, avec nourrissage diminué journalièrement, afin qu'ils s'entraînent à la procuration de leur propre nourriture. Merci aux gardes-forestiers pour leur collaboration.

Pour toutes les espèces dépendantes de leurs capacités de chasse pour survivre, on vérifie qu'elles sont capables de chasser de façon autonome et on leur donne le temps de mettre en pratique leurs techniques avant de les relâcher.

Oiseaux	3132
Mammifères	695
Reptiles/ Amphibiens	49
Total	3876

>34%
relâché



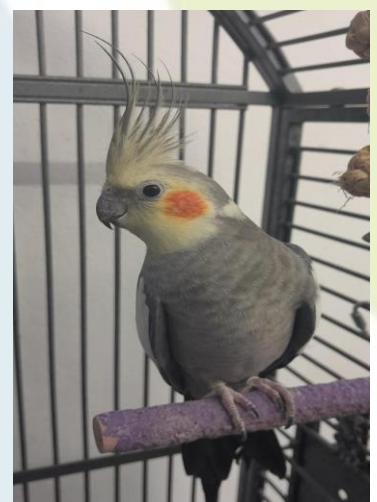
Top 5 Oiseaux		
Espèce	Nom (français)	Nombre
<i>Passer domesticus</i>	Moineau domestique	539
<i>Columba (sp)</i>	Pigeon	284
<i>Turdus merula</i>	Merle noir	262
<i>Columba palumbus</i>	Pigeon ramier	180
<i>Parus major</i>	Mésange charbonnière	133

Top 5 Mammifères		
Espèce	Nom (français)	Nombre
<i>Erinaceus europaeus</i>	Hérisson	166
<i>Vulpes vulpes</i>	Renard	82
<i>Pipistrellus pipistrellus</i>	Pipistrelle commune	80
<i>Capreolus capreolus</i>	Chevreuil	54
<i>Sciurus vulgaris</i>	Ecureuil	35

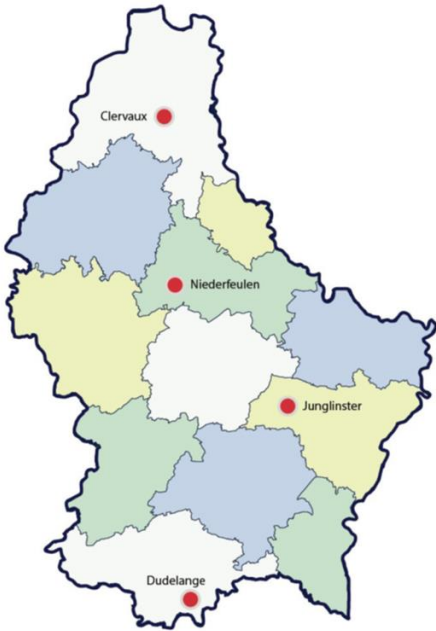
Le centre a accueilli un total de 42 animaux invasifs, dont 19 *Trachemys scripta* (tortue de Floride) et 12 *Procyon lotor* (raton laveur). La plupart de ces individus ont trouvé une place dans des parcs animaliers à travers l'Europe. Il devient néanmoins de plus en plus difficile de trouver des institutions pouvant accueillir ces animaux pour une longue durée.

La situation des espèces exotiques et domestiques est différente des animaux invasifs. On a accueilli 113 individus, dont 35 perruches, 14 lapins domestiques et 14 tortues aquatiques.

Après avoir fait un appel pour retrouver le propriétaire, nous entamons la procédure pour obtenir les papiers nécessaires pour les espèces tombant sous la convention de Washington (CITES), puis à trouver une nouvelle famille ou des parcs animaliers ou zoologiques pour placer ces animaux. Cependant, il dépend beaucoup de l'espèce de l'animal, si on retrouve une nouvelle famille ou non. Par exemple, les tortues aquatiques (*Trachemys sp.*) sont difficiles à placer.



3. Wëlldéier Drop-off et Wëlldéierentaxi



Les Wëlldéier Drop-off sont des conteneurs placés à côté des bâtiments des CGDIS à Clervaux, Junglinster et Niederfeulen, où le public peut amener des animaux en détresse 7 jours sur 7 et 24h/24h.

Le Wëlldéierentaxi est un système où des bénévoles taxistes vont récupérer les animaux dans les Drop-off ou chez une personne privée, si celle-ci n'a pas la possibilité de se déplacer avec l'animal, pour l'acheminer ensuite et sur voie directe à Dudelange. Ce système fonctionne également 7 jours sur 7, pour assurer que les animaux soient soignés le plus rapidement possible à Dudelange.



„Wëlldéier Drop-off“
 Wei funktionnéieren déi 4 Drop-offs?
 Comment est-ce que les 4 sites „Wëlldéier Drop-off“ fonctionnent?

1. Vous trouvez un animal blessé.
2. Vous l'emmenez chez un des 4 „Drop-off“ le plus proche.
3. L'animal est transporté par nous dans le centre de soin pour la faune sauvage à Dudelange.
4. Notre équipe vétérinaire et de soin s'occupe de l'animal.
5. Lorsque l'animal va mieux, il peut être libéré de nouveau dans la nature.

natur&mwelt e.o.s.r.
 Reegestatioun fir wëll Déieren

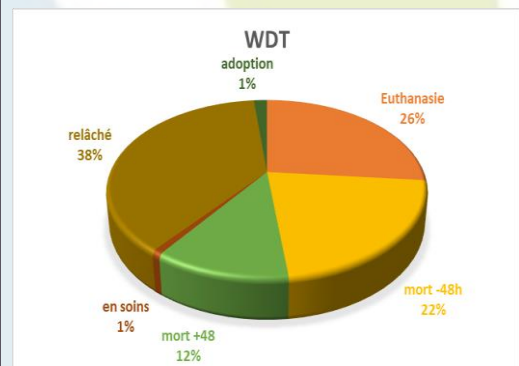
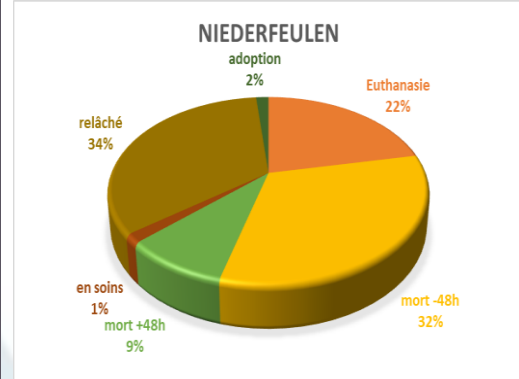
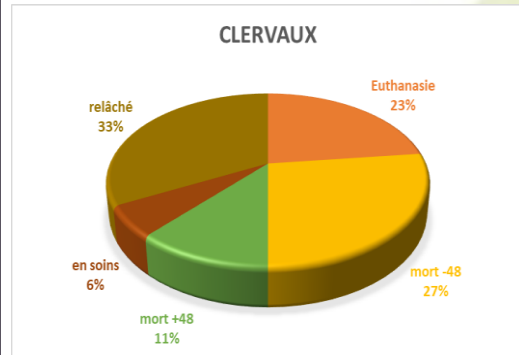
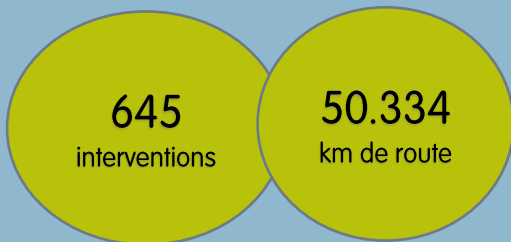
En 2022, les systèmes Wëlldéier Drop-off et Wëlldéierentaxi étaient bien fréquentés. Nous avons ainsi reçu 645 animaux, ce qui correspond à 17% du total des animaux.

Clervaux	52
Niederfeulen	133
Junglinster	211
Wëlldéierentaxi	249
Total d'animaux	645

Nos bénévoles taxistes ont consacré beaucoup de temps, d'énergie et de carburant, pour nous aider à soigner le plus possible d'animaux sauvages.

Ainsi ils étaient sur 645 interventions et ont parcouru un total de 50.334 km de route.

En comparaison avec les 955 animaux accueilli en 2021, le chiffre pour 2022 a bien diminué. Dû à une incompatibilité entre notre système de caméras de surveillance vieillissant et les nouvelles normes de sécurité des providers internet, nous étions obligés de régler plusieurs problèmes techniques liés à la protection des données. Ceci a malheureusement provoqué une fermeture de nos stations Drop-off pendant plusieurs semaines. Nous avons pu trouver une solution provisoire, mais nous allons devoir trouver une solution définitive à moyen terme.



4. Événements spéciaux

Vulpes vulpes (renard)

Le centre a accueilli 82 renards et a eu beaucoup d'appels téléphoniques de personnes qui ont vu des renards malades. Comme déjà l'année passée, la maladie de carrée ainsi que la gale étaient fort présentes chez les individus reçus dans notre centre de soins à Dudelange.

Nous avons aussi testé deux blaireaux (*Meles meles*) pour la maladie de carrée dont ils sont ressortis positifs.

Erinaceus europaeus (hérisson)

En 2022, nous avons constaté un déclin important du nombre d'hérissons accueillis. Le centre a reçu 166 individus, dont la plupart était assez maigre. Dans les années précédentes, nous avons accueilli beaucoup plus de hérissons, 211 en 2019, 216 en année 2020 respectivement 224 individus pour l'année 2021.

Corvus sp (corbeau)

En 2022, le centre a accueilli 61 corbeaux, dont la plupart durant les mois de mai et juin. Dans cette période, il y avait beaucoup d'individus faibles avec des bruits respiratoires. Nous avons fait des analyses et collecté des échantillons pour les envoyer au laboratoire.

Au mois de juillet, l'arrivée de corbeaux avec cette pathologie s'est arrêtée. Les analyses n'ont pas donné de résultats concrets.



Vipera aspis (vipère aspic)

Au Luxembourg, nous avons 3 espèces locales de serpents ... mais une seule est venimeuse. Il s'agit de la *Vipera berus* (vipère péliade).

Cependant, à cause du réchauffement climatique, la vipère aspic, originaire de France, d'Allemagne et d'autres pays européens, arrive petit à petit sur le territoire luxembourgeois.

De nature craintive, il est rare d'en apercevoir car elle préfère fuir un potentiel danger tel que l'Homme plutôt que de lui faire face. En cas de morsure, une prise en charge à l'hôpital sera nécessaire et un sérum devra être administré à la victime pour contrer le venin neurotoxique.

Au mois d'août, le CGDIS nous en a apporté une en provenance de Cessange. En accord avec le gouvernement, ce serpent a été rapatrié en France après quelques semaines passées au CDS.





5. Extension du centre

L'extension plus que nécessaire du centre a été entamé depuis plusieurs années. En 2022, nous avons les autorisations nécessaires pour avancer dans l'extension. Ainsi, la surface mise à disposition par la Ville de Dudelange s'est transformée en grand chantier avec la préparation du terrain pour les futures volières.

Ensuite, un entrepreneur local a réalisé les fondations et les coffres des chemins prévus. Le parking devant le centre a été réaménagé et réalisé en revêtement écologique.

Au 2e et 3e trimestre, une entreprise spécialisée a érigé les premières volières, soient 8 volières individuelles et un bloc de 10 volières accolées.

En plus, 3 enclos avec petits bassins d'eau sont en réalisation, ainsi que 3 enclos pour mammifères d'une certaine taille.

Tous ces travaux sont planifiés de sorte à ne pas perturber le fonctionnement du centre de soins pour la faune sauvage.



6. Objectifs 2023

Offre pédagogique

En décembre 2022, nous avons à nouveau commencé à former une équipe de bénévoles pédagogiques pour pouvoir mieux répondre à la demande variée que le public adresse à notre centre de soins pour la faune sauvage. L'information et la sensibilisation sur les animaux sauvages jouent un rôle important pour nous. Améliorer l'appréciation et la compréhension des habitats, des pratiques de conservation et le comportement des animaux est un objectif clé pour le centre.

Pour l'année 2023, on espère pouvoir rédiger un catalogue avec des activités pédagogiques que nous pouvons proposer au public.

Extension

En 2023, on va continuer avec l'extension de notre centre. Nous entrons dans une nouvelle phase avec des nouvelles volières construites sur le terrain actuel du centre. Il s'agira de trois volières pour rapaces, qui auront une longueur adaptée à ces espèces, c'est-à-dire une longueur de presque 60 mètres.

Site Internet

Pour 2023, nous lancerons notre propre site internet. Cela nous permettra de mieux communiquer avec la population et les sensibiliser davantage.



MERCI



**Centre de soins pour la
faune sauvage**

**49, rue de la Forêt
L-3471 Dudelange**

T:26 51 39 90

Mail: centredesoins@ne-cds.lu

**Nous soignons des animaux
sauvages gratuitement et
dépendons des dons et du
support de la communauté.**

CCRALULL

LU13 0099 7800 0090 0894